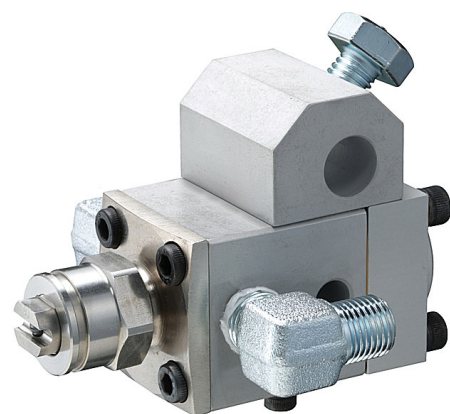


取扱説明書

エアレス自動ガン ステッチガン

AG20 / 21



AG20



この説明書には、重要な警告や注意事項が記載されています。
本機を使用される前に、必ずよく読んでください。
この説明書は、製品を廃棄するまでは、必ずお手元に保管し、
紛失・汚損した場合は、販売店または当社までご請求ください。

このたびは、当社製品をお買い上げいただきまして、誠にありがとうございます。

本機を使用される前に、この取扱説明書を必ず、よくお読みください。

とくに、警告・注意事項の指示を良くご理解いただき、安全な操作を理解して正しい使い方をさせていただきますようにお願いします。

仕様

構造	カートリッジ方式
動作方式	3方弁方式
操作エア圧力	0.2~0.5MPa
塗料圧力	0~9MPa (AG20) / 0~7MPa (AG21)

長さ	85.6mm
高さ	63mm
幅	82mm
質量	320g (AG20) / 750g (AG21)

安全対策

- ①このガンは、塗料圧力 9MPa (AG20)、7MPa (AG21) 以下でご使用ください。
- ②スプレーガンから噴出される高圧塗料は、皮膚を傷つける恐れがありますので、顔や手を直接スプレーガンの前面に向けないように、十分ご注意ください。
- ③ポンプ出口には、圧力抜き用のドレンバルブを設けてください。
尚、当社のサンシリーズのポンプにはエア抜きバルブを、ヘアシリーズにはマテリアルフィルターにドレンバルブを設けてあります。ガンからホースをはずす時は、塗装機のエア源(又は電源)を切り、ドレンバルブを開き、圧力を抜きます。ノズルをはずしてスプレー ON にし、圧力が完全に抜けたことを確認してください。

【静電スパークの防止】

- ④静電気による危険を防ぐためにポンプ・被塗物・その他全ての塗装機(使用中のもの、またはその付近にあるもの)は接地してください。塗料の流れにより発生した静電気がチャージされると、静電スパークにより、電撃・火災等の事故の恐れがあります。
- ⑤ペイントホースは、ワイヤーブレードホース又はアース線入の高圧ホースをご使用ください。

使用条件

- ①作動原理
自動ガンのスプレー ON-OFF は、エア操作で行います。圧縮エアが自動ガンエアシリンダに送られると、引金の役目をしているピストンとニードルが引かれ、スプレーを行います。
- ②操作エア
圧力 0.2MPa 以上 0.5MPa 以下。最適 0.25MPa エアフィルタを設けてください。
- ③電磁弁
2 ポジション 3 方弁 (N:C : ノーマル・クローズ対応) 有効断面積 2.5mm² 以上をご使用ください。
●特に高応答を要求する場合
応答性のよい小型の電磁弁をご使用ください。その場合、有効断面積は 1mm² 程度となりますので、電磁弁をガンに直接取付けるか高応答の空気作動弁を直接付け、エアホースはφ4 で 2m 程度としてください。
- ④ホース長さ
電磁弁からスプレーガンまでのエアホースは、できるだけ短くしてください(通常内径φ6 ホースで 10m 以内)。ホースが長いと、電磁弁が作動してからスプレー開始までのタイムラグが長くなります。

使用方法

- ①塗料ホースを確実に接続し、塗装機の塗料圧力を 2~3MPa に設定してください。
- ②最初はノズルを付けずに空缶等に捨て吹きして系路内のエアと異物を排出させ、ノズルの詰まりを防止します。
- ③使用条件に合ったノズルを選択し、ガン先に取付けます。この時ガスケット(22)を忘れずに取付けてください。
- ④霧化状態を見ながら試し吹きを行います。必要最低塗料圧力に塗装機を調整し、塗装作業を行ってください。

【注意】

- (1)塗料を調合される場合は、塗料及び溶剤の注意書きもよく読んで適切な調合を行ってください。
- (2)ノズル回りは、常に清浄な状態を保つよう、作業終了後はノズルをはずして洗浄してください。
- (3)ガン全体をシンナの中に漬けないでください。グリス等の潤滑油が取れ、Oリングパッキングが痛み易くトラブルの原因になります。

カートリッジ交換方法

- 塗料モレがひどくなった時はカートリッジを交換してください。
- ①シリンダ(2)を取りはずします。
 - ②ナット(8)を 13mm のスパナで押えながらボックスドライバーでナット(11)をはずし、ナット(8)ごとピストン(9)を取りはずします。
 - ③シート(3)を取りはずします。
 - ④カートリッジ(5)をガン前方へ抜き取りします。
 - ⑤カートリッジ(5)のナット部分を 10mm のスパナで押えながらバルブボール(6)を 8mm のスパナで取りはずします。
 - ⑥Oリング(14)(15)を交換し、Oリングにグリス又はタービン油を塗布します。
 - ⑦⑤~①の順で組み付けます。
- 【注意】ピストン(8)・(9)を組み付ける際、ボディ(1)とのすきまを 0.3mm あけて組み付けてください。

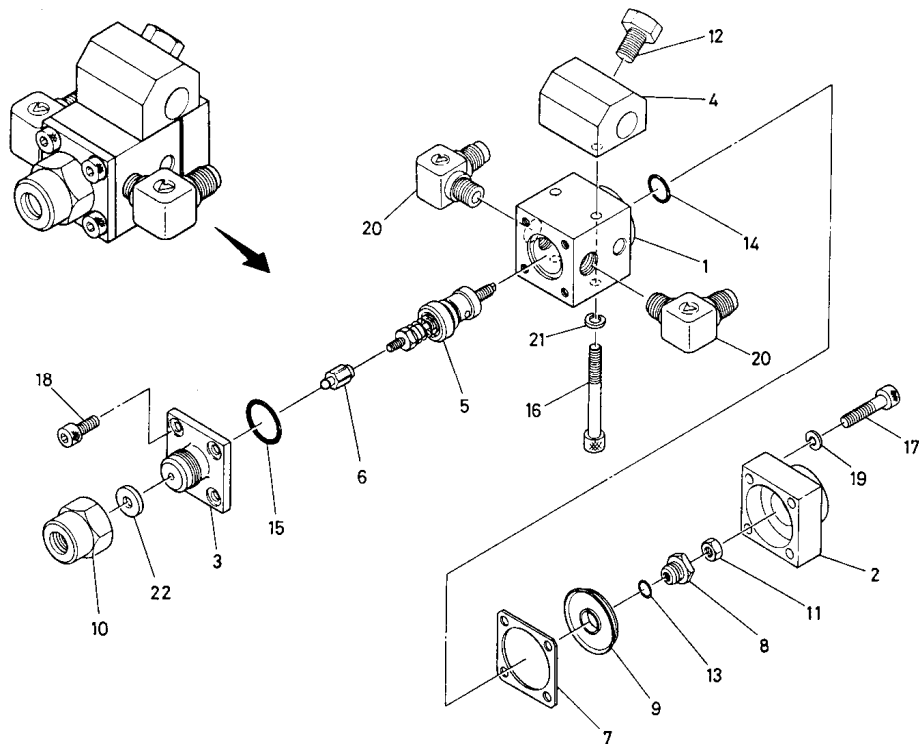
各部の名称

AG20

1350

AG21

1351



エアレス自動ガン AG20

番号	部品番号	品名	個数	備考
1	1350-001	ボディ	1	
2	1350-002	シリンダ	1	
※◆3	1350-003	シート	1set	
4	1350-004	ブロック	1	
※5	1350-005	カートリッジ	1set	
※◆6	1350-006	バルブボール	1set	
7	1350-007	パッキン	1	
8	1350-008	ナット	1	
9	1350-009	ピストン	1set	
10	1217-102	リチニングナット	1	
11	17-10500	六角ナット	1	

番号	部品番号	品名	個数	備考
12	01-11016	六角ボルト	1	
13	130-6007	Oリング	1	
※14	130-6014	Oリング	1	
※15	130-6020	Oリング	1	
16	03-80445	六角穴付ボルト	2	
17	03-80525	六角穴付ボルト	4	
18	03-80510	六角穴付ボルト	4	
19	41-80500	バネ座金	4	
20	249-2202	L型ホースジョイント	2	
21	41-80400	バネ座金	2	
22	146-3002	ガスケット	1	

エアレス自動ガン AG21

番号	部品番号	品名	個数	備考
1	1351-001	ボディ	1	
2	1350-002	シリンダ	1	
※◆3	1351-003	シート	1set	
4	1350-004	ブロック	1	
※5	1351-005	カートリッジ	1set	
※◆6	1350-006	バルブボール	1set	
7	1350-007	パッキン	1	
8	1350-008	ナット	1	
9	1350-009	ピストン	1set	
10	1217-102	リチニングナット	1	
11	17-10500	六角ナット	1	

番号	部品番号	品名	個数	備考
12	01-11016	六角ボルト	1	
13	130-6007	Oリング	1	
※14	130-6014	Oリング	1	
※15	130-6020	Oリング	1	
16	03-80445	六角穴付ボルト	2	
17	03-80525	六角穴付ボルト	4	
18	03-80510	六角穴付ボルト	4	
19	41-80500	バネ座金	4	
20	249-4202	L型ホースジョイント	2	
21	41-80400	バネ座金	2	
22	146-3002	ガスケット	1	

※印は、スペアパーツとして常備されることをお勧めします。

◆シート (3) とバルブボール (6) はどちらも消耗品となりますので、同時に交換することを推奨します。

■付属工具

番号	部品番号	品名	個数	備考
1	332-0080	ボックスレンチ 8mm	1	

故障とその処置

※()内数字は分解図中の番号です。

故障の現象	原因	処置と対策
スプレイしない	・操作エアが無い、又は圧力が低い。	・操作エア圧力 0.2MPa 以上供給。
	・電磁弁もしくは電気関係のトラブル。	・チェック、交換、修理。
	・漏れ塗料によるカートリッジ(5)やピストン(9)の固着。	・分解洗浄。
	・ピストン(9)の摩耗、又は破損。	・ピストン。
	・塗料が送られていない。	・塗装機チェック。
塗料漏れ	・カートリッジのOリングの破損。	・Oリング交換。
	・Oリング(14)(15)の破損。	・Oリング交換。
	・カートリッジ(5)の摩耗。	・カートリッジの交換。
スプレイ不調 (切れが悪い) (止まらない)	・カートリッジ(5)やピストン(9)の固着。	・分解洗浄。
	・バルブボール(6)とシート(3)との間の異物の かみこみ。	・分解洗浄。
	・バルブボール(6)とシート(3)との当たり面の摩耗、 又は傷。	・バルブボール及びシートの交換。
応答性が悪い (スプレイが止まらない)	・作動エア圧が高すぎる。	・動作エア圧を低くする。
	・エアホース長に対して電磁弁の有効断面積が小さい。	・エアホースを短くするか、電磁弁の有効断面積を 大きいものと替える。
	・電磁弁の応答性が悪い。	・応答性のよいものと替える、 又は電磁弁のオーバーホール。
	・ガンのエアシリンダの固着。	・エアシリンダーオーバーホール。
応答性が悪い (スプレイしない)	・作動エア圧が低すぎる。	・作動エア圧を上げる。
	・エアホース長に対し、電磁弁の有効断面積が小さい。	・エアホースを短くするか、電磁弁の有効断面積を 大きいものと替える。 (一般的に有効断面積の大きい電磁弁は応答性が 悪くなるので、ホース長を短くするのがよい。)
	・電磁弁の応答性が悪い。	・応答性のよいものと替える、 又は電磁弁のオーバーホール。
	・ガンのエアシリンダの固着。	・エアシリンダーオーバーホール。

保証書

【保証内容について】
お買い上げ日から6か月、万が一故障が発生した場合、本保証書に記載の規定により無償修理いたします。

●保証規定

- 取扱説明書、本体添付ラベル等の注意書に基づいて、お客様が正常な状態のもとでご使用になり、万一保証期間内に故障した場合は、お買い上げの販売店、または当社営業所に修理をご依頼ください。
当社で点検・調査した後、その故障が材質・製造上の欠陥であると判明した場合は、無償にて故障箇所の修理または取り替えをさせていただきます。
なお、離島および離島に準する遠隔地への出張修理を行った場合には、出張に要する実費を申し受けることがあります。
- 本製品の故障またはその使用によって生じた本製品以外に及ぼす損害については、当社はその責任を負わないものとします。
- 次のような場合には、保証期間中でも有償修理になります。
 - 保証書のご提示がない場合。
 - お客様による輸送、移動時の落下、衝撃等、お客様の取り扱いが適正でないために生じた故障、損傷の場合。
 - お客様の使用上の誤り、あるいはお客様による改造、修理に起因する故障および損傷。
 - 火災、塩害、ガス害、地震、落雷、および風水害、その他天災地変、あるいは異常電圧などの外部要因に起因する故障および損傷。
 - 本製品に接続している当社以外の機器および交換した消耗品に起因する故障および損傷。
 - 正常な使用方法でも消耗部品が自然消耗、摩耗、劣化した場合。
 - 純正部品以外の部品が使用されている場合。
- ご不明な場合は、お買い上げの販売店または当社営業所にご相談下さい。
- 本保証書は日本国内においてのみ有効です。
This warranty is valid only Japan.
- 本書は再発行いたしませんので大切に保管ください。

※この保証書は本書に明示した期間、条件のもとにおいて無料修理をお約束するものです。
従ってこの保証書によってお客様の法律上の権利を制約するものではありません。
保証期間経過後の修理などについてご不明の場合は、お買い上げの販売店、または当社営業所にお問い合わせください。

- 本機械を譲渡するときは、必ず機械に本書を添付して次の所有者に渡してください。
- 本機械は、日本国内の法規に基づき製作されています。
本機械を日本国以外で使用するときは、その国の安全規格を遵守する必要があります。

令和 4年 7月 5日 第9版



塗装FAシステム・機器の総合メーカー

旭サナック株式会社 <https://www.sunac.co.jp/>

本社・工場 愛知県尾張旭市旭前町5050番地 〒488-8688 TEL(0561)53-1213 FAX(0561)54-8847



令和 4年 7月 5日 第9版