

操作说明书

低压调节器

AR70S



规 格	
最大涂料初级压力	0.7MPa
吐出压力调整范围 (涂料次级压力)	0.05~0.5MPa
最大流量	7L/min (17sec/FC#4) 4.5L/min (40sec/FC#4)
使用温度	0~40℃
涂料入口口径	G3/8 (PF3/8)
涂料出口口径	G3/8 (PF3/8)



本说明书中记述了重要的警告及注意事项，使用本机前请务必认真阅读。

要妥善保管本说明书直至机器报废为止，如有丢失或损坏，请向本公司或代理公司索取。

此次承蒙购买本公司的产品，在此诚表深厚谢意。
在使用本机之前，请务必仔细阅读本操作说明书。
特别是要充分理解注意事项，请按照正确的操作方式进行使用。
如对操作说明书的内容有不明之处，请按封底的联系地址咨询。

操作注意事项

- (1) 首先，请用与使用涂料的清洗相适应的溶剂稀料、水性稀料等清洁剂清洗本装置的内部，并且实际尝试整个操作。
- (2) 请不要设置在放置稀释剂、涂料的场所。
- (3) 分解清洗时，请不要将本机整个浸泡在溶剂中。
- (4) 使用后请充分进行清洗。

当清洗不充分时，会导致调压器的阀座不良，无法对压力进行控制，从而造成故障。



警告

最大涂料初级压力为 **0.7MPa**。
请不要连接到压力有可能超过 **0.7MPa** 的泵上。



注意

本装置是通过手柄操作来调整涂料压力，使之保持固定的涂料压力的装置。在对涂料流量进行 **ON-OFF** 控制时，请另外准备本公司的「换色阀(CCV 系列)」产品。

注意

由于本机是为普通的涂料而设计的，当遇到含有粒径大的固体部分或比重高的颜料等时，路径内会发生堆积或沉淀从而无法正常使用。

低压调节器的运转与设置方法

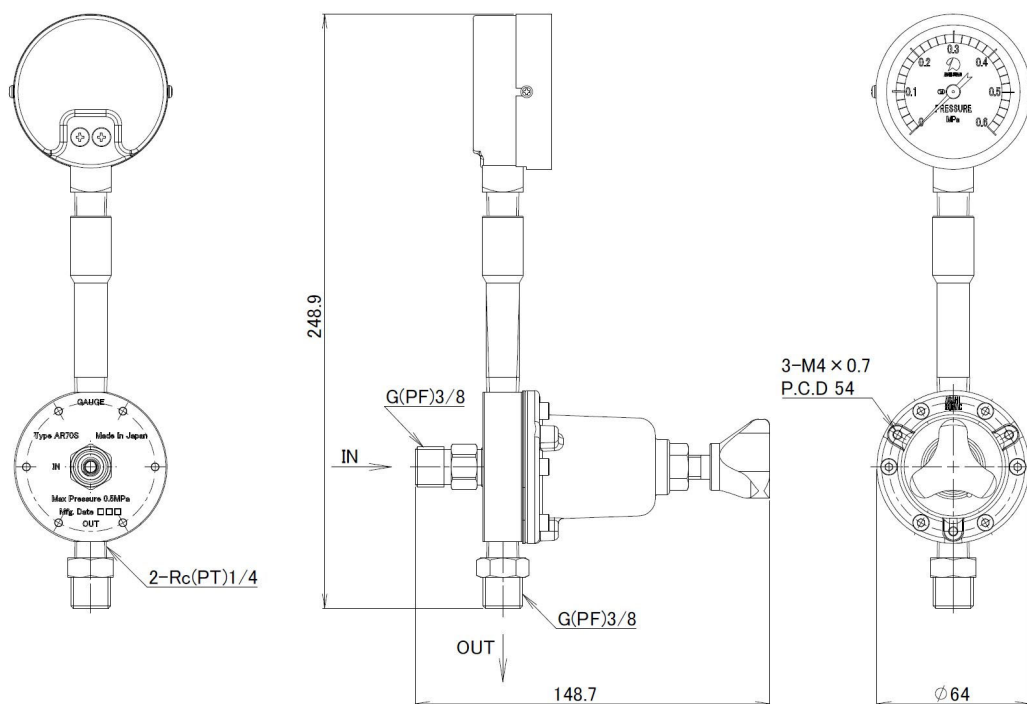
本机器是使涂料出口一侧的压力保持稳定的机器，通过转动手柄可以调整压力。

涂料入口连接涂料供给装置。在涂料出口，连接被连接有涂料循环线或涂料软管的空气喷枪。

运转方法

将涂料供应装置的压力提高到所定的压力，然后慢慢的以顺时针方向旋转手柄，调整到所定的压力。

外形图



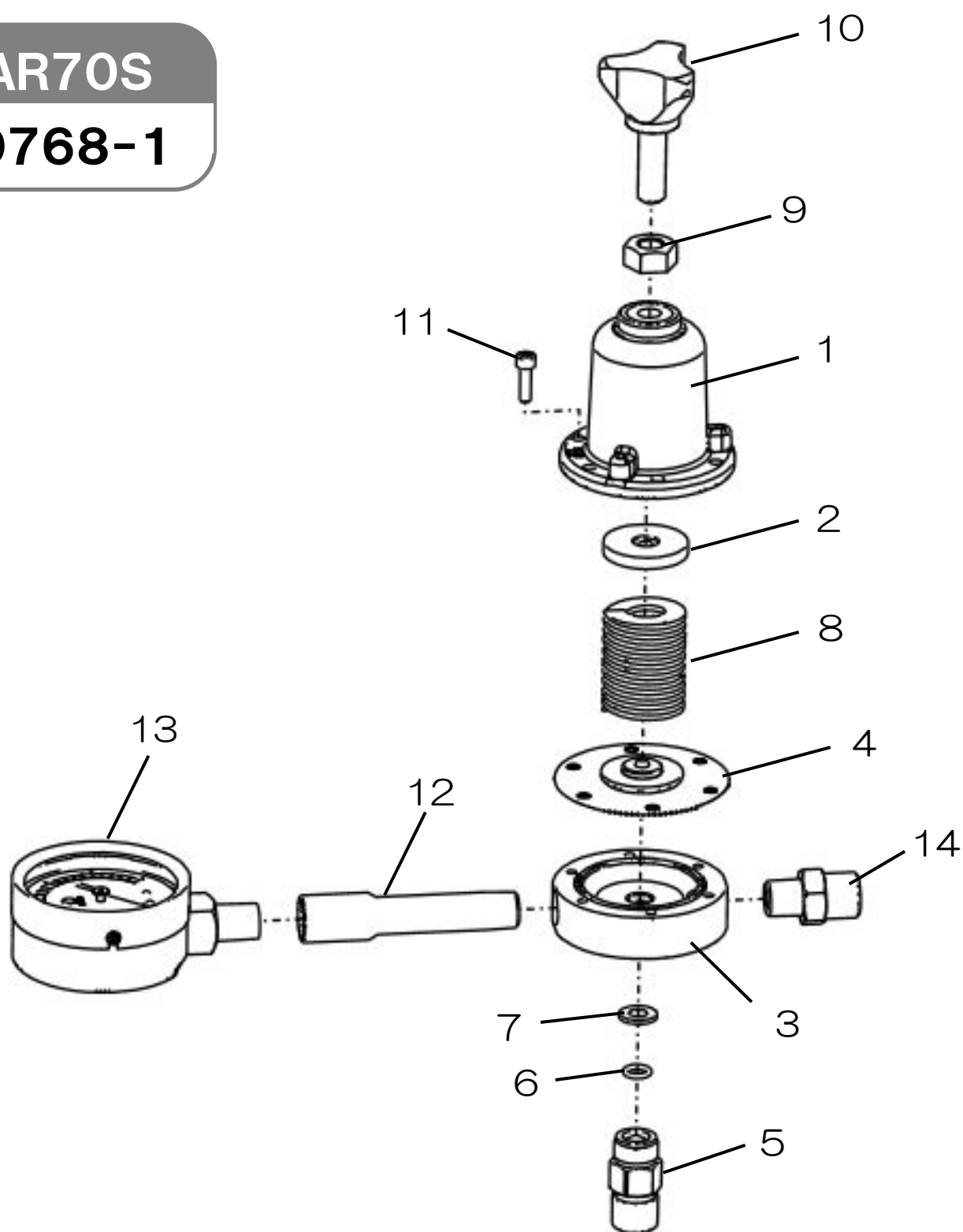
故障及其处置

故障的现象	原因	处置
涂料的压力不上升	①涂料通路堵塞。	①请进行分解清洗。
	②压力表（13）不良。	②请更换压力表（13）。
涂料的压力不下降	①阀（5）的阀座面夹杂着异物。	①请打开阀（5），从球的一侧吹气以去除异物。
	②阀（5）受磨损。	②请更换阀（5）。
从调整手柄部漏出涂料	隔膜（4）破损。	请更换隔膜。
涂料的压力产生变化	泵的压力过低。	请提高压力。 (0.15~0.7MPa)

各部位名称

AR70S

0768-1



低压调节器 AR70S

编号	零部件编号	品名	个数	备注
1	0767-001	外罩	1	
2	0740-007	弹簧固定件	1	
3	0767-003	本体	1	
◆4	0767-004	隔膜	1	
◆5	0776-105	阀	1	※
◆6	101-2007	O型密封圈	1	
7	0767-007	衬垫	1	
8	0767-008	弹簧	1	
9	17-11000	六角螺母	1	
10	322-0070	手柄	1	颜色: 黄色
11	03-70414	内六角螺丝	6	
12	0741-025	压力表安装接头	1	
13	305-0011	压力表	1	
14	247-4203	管接头	1	

◆ 印作为备用零部件建议常备。

※ 更换阀门时，同时更换 6 号 O 型圈。

易损零部件

参考下列易损零部件清单的等级划分，请对照使用状况准备备品。

AR70S (0768-1)

等级区分	品号	品名	记载页
A	0776-105	阀	4,5
	101-2007	O型密封圈	4,5
B	0767-004	隔膜	4,5
	305-0011	压力表	4,5

等级 A：日常损耗的零部件

等级 B：中期损耗的零部件

等级 C：使用时可能会发生破损・遗失的零部件

等级 D：拆解时需要更换的零部件

当压力表（品号 305-0011）故障率高时，
建议更换为甘油充填式压力表进行使用（品号 305-0070）。

保修单

本公司在产品出厂后，如遇设计、制造、表示上的缺陷，针对最初购买的客户，自购入日起6个月内实施以下售后服务。

- 无论哪个零部件在设计上或制造上有缺陷的话，请暂垫运费寄回本公司。经本公司检查及调查后，确认属于本公司责任时，将由本公司支付所垫付运费，并进行无偿修理或更换后，由本公司承担运费寄回给客户。
- 以下场合不作为无偿售后服务的对象，请注意。
 1. 由于对本机器不适当的安装方法所引起的故障。
 2. 没有按本操作说明书的方法使用或错误使用所引起的故障。
 3. 没有按本操作说明书所规定的要领、由于对本机器的保养管理不充分、没有按照正确的方法进行操作所引起的故障。
 4. 没有得到本公司的认可，擅自对本机器进行改造或变更构造所引起的故障。
 5. 由于地震、灾害、水害、落雷、及其他不可抗力原因导致的故障。
 6. 即使正确使用本机器，当易损零部件有磨损、劣化时，关于此零部件的保修。
 7. 在日本以外使用时的修理及运送费用。
 8. 除前各项外，其他由于不属于本公司责任所导致的故障。
- 关于本公司外购并使用的零部件的售后服务，将依据该零部件厂商的保修条件来进行。
- 保修以缺陷零部件无偿更换新品而结束本公司的责任和义务。
- 本公司对用户误用产品或其他非本公司责任的原因而造成的损害不承担责任。

【MEMO】

【MEMO】

-
- 转让本机器时，请务必将本说明书一同交给下一位所有者。
 - 本机器是基于日本国内的法规制造而成的，所以仅限于日本国内使用。
在日本国以外使用本机器时，必须遵守该国的安全标准。
-

2026年 2月 9日 第9版

ASAHI SUNAC CORPORATION

HEAD OFFICE
5050, SHINDENBORA, ASAHIMAE-CHO,
OWARIASAHI, AICHI PREF. 488-0852, JAPAN
PHONE +81-561-52-0717 FAX +81-561-54-8847

URL : www.sunac.co.jp
E-mail : ctrd01@sunac.co.jp

Sales office



English



Chinese

2026年 2月 9日 第9版