

# 操作说明书

无气手动喷枪  
手动喷枪

## MG-III系列



MG-III系列规格	
构造	撞针方式
涂料压力	0~25MPa
重量	670g



本说明书中记述了重要的警告及注意事项。

使用本机前请务必认真阅读。

要妥善保管本说明书直至机器报废为止，  
如有丢失或损坏，请向本公司或代理公司索取。

此次承蒙购买本公司产品，对此深表谢意。

使用本机前，请务必认真阅读本操作说明书。

特别要充分理解说明书中警告·注意事项的指示，按正确的使用方法使用。

如对操作说明书的内容有不明之处，请按封底的联系地址咨询本公司。

## 安全使用上的注意事项



### 警告

为了防止由于静电气所带来的危险，请对泵·被涂物·其他所有的涂装机（使用中的物体、或其附近的物体）进行接地。当没有被接地时，涂装机会通过涂料的流动从而产生静电气，因此引起火花与火灾或爆炸的危险。

添加过大的压力、零部件的改造、使用不适合的涂料·溶剂等错误的使用方法将会成为重大伤害的原因。

- 此款喷枪请在 25MPa 以下的涂料压力下使用。
- 在拆卸喷嘴或管子、进行修理·检查·维修保养时请务必按下列压力释放顺序降低压力后再进行。

#### 《压力释放顺序》

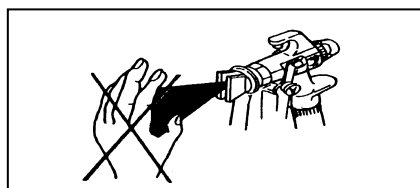
- ①锁上扳机。
- ②切断涂装机的空气源（以及电源·引擎），使泵停止运作。
- ③打开扳机的锁扣，扣动扳机将涂料压力降低。
- ④打开排液阀，将系统整体的压力调整为 0，再一次扣下扳机。
- ⑤再一次锁上扳机。检查喷枪枪柄(2)的松紧程度，用手拧紧后再用扳手紧固。

- 进行喷涂时为了不使有机溶剂等的有毒气体被吸入、或侵入到眼睛中，请务必戴好口罩及保护眼镜。

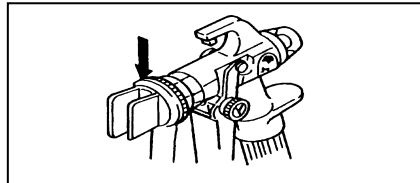
从喷枪中被喷射出的高压涂料如果射到人体或皮肤会成为重大伤害的原因。

- 请绝对不要对喷枪进行改造。
- 请不要在取下安全装置（喷嘴保护装置、手柄保护装置）的情况下使用。

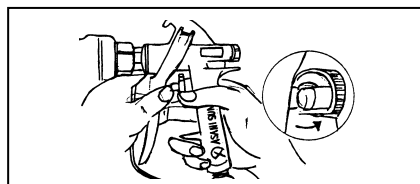
- 喷枪的前端绝对不可以朝向自己的身体或他人。  
另外，绝对不可以用手指、手掌及拿在手里的物品等按住喷枪的喷嘴。



- 使用时请始终保持安装有喷嘴保护装置。  
出货时喷嘴保护装置被安装在制动螺母上。  
装上喷嘴，用专用扳手将制动螺母拧紧。



- 不进行喷涂时，如果要从喷枪上取下喷嘴的话，请务必先锁上扳机的安全锁紧装置，使扳机无法活动。  
忘记锁紧的话，会偶发扳机被扣动的可能。



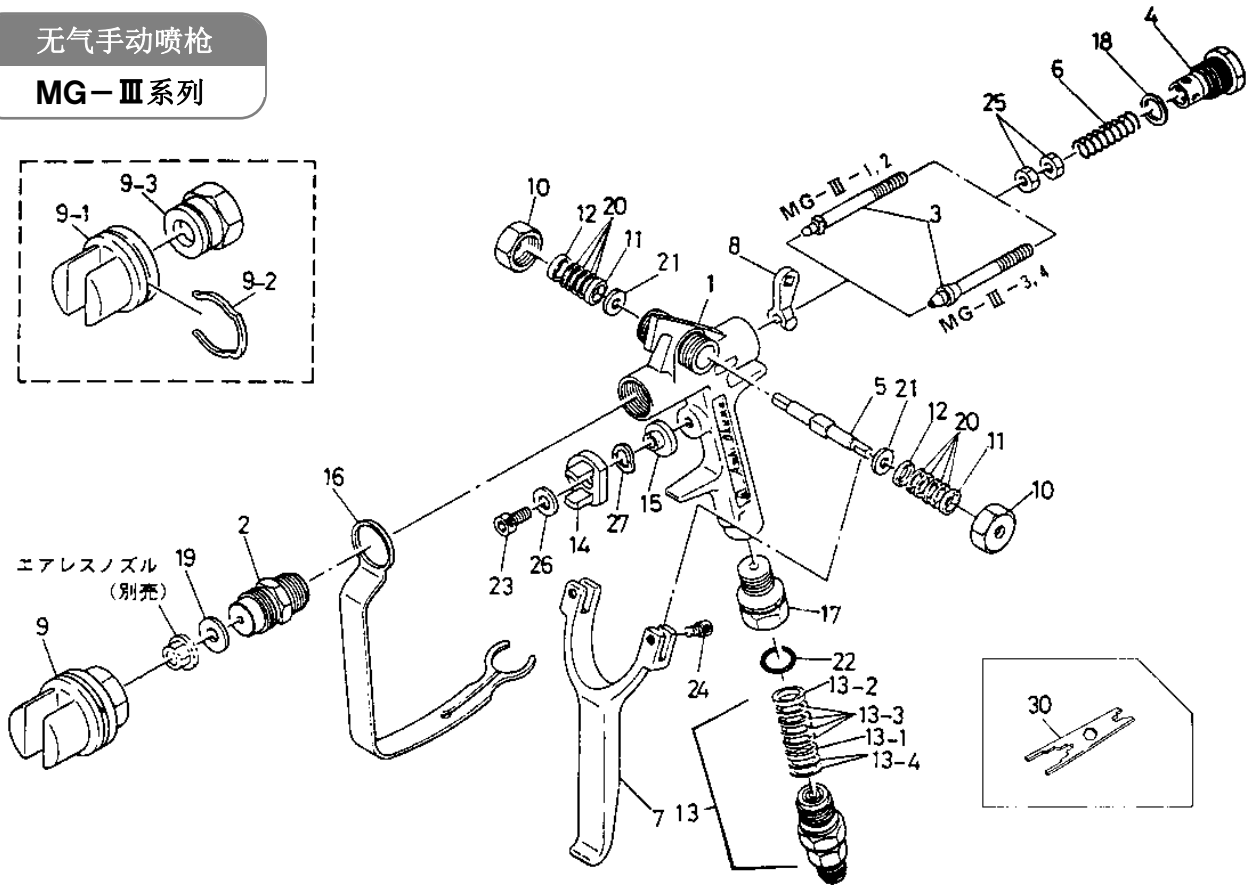
#### 《治疗的必要性》

被高压涂料的喷雾喷到时，不要让没有经验的人治疗，应立即请专业医生治疗。  
需要正确的告知医生使用的涂料种类。

# 构成零部件

无气手动喷枪

MG-III系列



MG-III-1<1268>/ MG-III-2<1269>/ MG-III-3<1270>/ MG-III-4<1271>

编号	品名	个数	各型号零部件编号 <input type="checkbox"/> 为不锈钢规格			
			MG-III-1	MG-III-2	MG-III-3	MG-III-4
1	枪体	1	1268-001	1268-101	1268-001	1268-101
◆2	阀座	1	1267-003		1386-003	
◆3	撞针	1	1268-003		1270-003	
4	弹簧压盖	1	1207-107	1217-107	1207-107	1217-107
5	曲轴	1	1235-009	1217-109	1235-009	1217-109
6	弹簧	1	1217-106			
7	扳机	1	1268-007			
8	支架	1	1268-008			
9	带防护制动螺母	1set	1257-019			
9-1	喷嘴保护装置	1set	1294-017			
9-2	夹片	1	1294-023			
9-3	制动螺母	1	1217-102			
10	盖形螺母	2	1207-110	1207-110	1207-110	1217-110
11	密封圈衬垫	2	2901-005	2911-005	2901-005	2911-005
12	密封圈衬垫	2	2901-006	2911-006	2901-006	2911-006
13	万能接头	1set	2930	2931	2930	2931
13-1	密封圈衬垫	1	2901-006	2911-006	2901-006	2911-006
13-2	密封圈衬垫	1	2901-005	2911-005	2901-005	2911-005
13-3	V形密封圈	4	V850530115			

编号	品名	个数	各型号零部件编号 <input type="checkbox"/> 为不锈钢规格			
			MG-III-1	MG-III-2	MG-III-3	MG-III-4
13-4	绝缘垫片	2	2920-009			
14	停止器	1	1201-011			
15	衬套	1	1201-012			
16	手柄保护装置	1	1268-016			
17	管座	1	1268-017			
18	垫圈	1	146-0002			
19	垫圈	1	146-3002			
20	V形密封圈	8	V850530115			
21	绝缘垫片	2	2920-009			
22	O形密封圈	1	103-6009			
23	内六角螺钉	1	03-50512			
24	内六角螺钉	2	03-50310			
25	六角螺母	2	15-10500	15-70500	15-10500	15-70500
26	平垫圈	1	36-10500			
27	波纹形套圈	1	47-60800			
选购						
28	喷枪过滤器	1	1404			
29	过滤器外罩	1	1423-001			

◆…阀座(2)撞针(3)两者都是消耗品,因此建议同时更换。

■ 附属工具

No.	零部件编号	品名	个数	备注
26	3511-201	专用扳钳(附属工具)	1	

注意:本机的规格会在没有预告的情况下发生变更的可能,敬请谅解。

## 使用方法

1. 检查喷枪枪柄(2)的松紧程度, 用手拧紧后请再用扳手紧固。
2. 将涂料管正确的接在喷枪上, 请将涂装机的涂料压力设定在 2~3MPa 之间。
3. 一开始先不要安装喷嘴, 请先对着空罐试喷。
4. 选定适合使用条件的喷嘴。安装在喷枪前端。
5. 边看雾化状态边试喷。请将涂装机调整到必需的最低压力。

### 注意

- 调配涂料时, 请认真阅读涂料及溶剂的注意事项。
- 请始终保持喷嘴周围清洁的状态。工作结束后, 取下喷嘴清洗干净。此时, 请务必锁上扳机。
- 请绝对不要将整把喷枪浸泡在稀释剂中。没有了润滑剂密封垫会受伤。
- 涂料管请使用金属包边的或带有接地线的管子。

## 故障及其处置

故障的现象	原因	处置与对策
不喷涂	· 涂料没有被送出。	· 检查涂装机。
	· 喷嘴的堵塞。	· 用喷嘴清洁剂等除去堵塞物。
喷涂减弱	· 过滤器(28)被堵塞。	· 清洁或更换过滤器。
涂料漏出	· 盖形螺母(10)的松动	· 进行紧固。
	· V形密封圈(20)的磨损。	· 更换V形密封圈
	· 曲轴(5)的磨损	· 更换曲轴
	· 从万能接头(13)处漏出。	· 更换万能接头。
喷涂不顺 (停止不利 不停止)	· 撞针(3)、曲轴(5)的固着	· 拆开清洗及更换V形密封圈。
	· 撞针(3)与阀座(2)之间被异物干扰	· 拆开清洗。
	· 撞针(3)与阀座(2)接触面的磨损, 及产生伤痕。	· 更换撞针及阀座。

- 转让本机时, 请务必将本说明书附在机器上一起转交下一个所有者。
- 由于本机是根据日本国内的法规而制造的, 因此请仅在日本国内使用。  
如在日本国以外使用本机, 必须遵守该国的安全标准。

2022年 6月24日 第17版

## ASAHI SUNAC CORPORATION

HEAD OFFICE  
5050, SHINDENBORA, ASAHIMAE-CHO,  
OWARIASAHI, AICHI PREF. 488-0852, JAPAN  
PHONE +81-561-52-0717 FAX +81-561-54-8847

URL : [www.sunac.co.jp](http://www.sunac.co.jp)  
E-mail : [ctrd01@sunac.co.jp](mailto:ctrd01@sunac.co.jp)

Sales office



English



Chinese

2022年 6月24日 第17版