

操作说明书

高压无气手动喷枪

MG7 II



MG7 II 规格	
构造	撞针方式
涂料压力	0~35MPa
重量	360g

在本说明书中，记载着重要的警告及注意事项。
在使用本机之前，请务必仔细阅读。
在废弃产品之前，请务必将本说明书保管在手边，
如有丢失、污损，请向经销商或本公司申请。
请确保将喷枪接地到安装部分。
也请确保泵本体的接地。



衷心感谢您此次购买本公司的产品。

在使用本机之前，请务必仔细阅读本操作说明书。

特别是要充分理解注意事项，按照正确的使用方法进行使用。

对本使用说明书的内容如有不明之处，请向封底记载的本公司咨询。

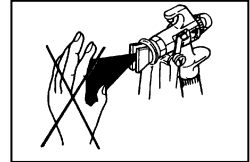
警告

从喷枪内喷射出的高压涂料，接触到人体或皮肤后，可能成为受重伤的原因。

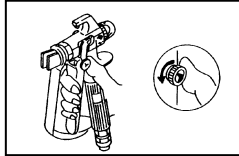
◎此款喷枪请在 25MPa 以下的涂料压力下使用。另外，有异常时，请马上将压力降低到 0MPa。



◎请绝对不要将喷枪的前端朝向自己的身体或他人。另外，绝对不可以用手指、手掌及拿在手里的物品等按住喷枪的喷嘴。

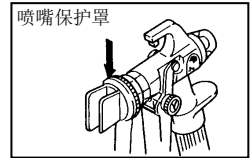


◎不进行喷涂时，如果要从喷枪上取下喷嘴的话，请务必先锁上扳机。



◎使用时请始终保持安装有喷嘴保护罩。

交货时喷嘴保护罩被安装在制动螺母上。装上喷嘴，用专用扳手将制动螺母拧紧。



被高压涂料的喷雾喷到时，不要让没有经验的人治疗，应立即请专业医生进行处理。需要正确的告知医生所使用涂料的种类。

◎请绝对不要对喷枪进行改造。

◎请不要在取下安全装置（喷嘴保护罩、手柄保护装置）的情况下使用。

◎在没有排出压力的情况下，请不要取下、拆解喷嘴及管子。

◎喷涂时应在通风良好的场所进行。为防止有机溶剂等有毒气体的吸入和侵入眼睛，请务必使用口罩以及保护眼罩。

◎为了防止由于静电带来的危险，请对泵·被涂物·其他所有的涂装机（使用中的物体及其附近的物体）进行接地。没有接地时，涂装机会由于涂料的流动，产生静电引起火花，从而导致电击·火灾等危险。

◎阀室的 O 形密封圈（4）有磨损或损伤时，请及时更换。如不及时更换会成为涂料漏出的原因，从而可能导致受伤。

《压力释放顺序》

①锁上扳机。

②切断涂装机的空气源（或电源·引擎），使泵停止运作。

③打开扳机的锁扣，扣动扳机将涂料压力降低。

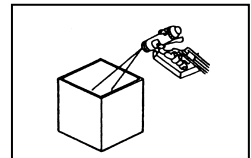
④打开排液阀，将系统整体的压力调整为 0，再一次扣动扳机。

⑤再一次锁上扳机。

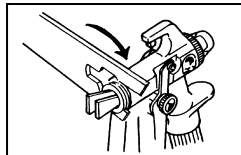
使用方法

①请将涂料管正确的接在喷枪上，将涂装机的涂料压力设定在 2~3MPa 间。

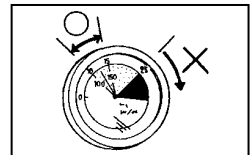
②一开始先不要安装喷嘴，请先对着空罐试喷。



③选定适合使用条件的喷嘴。安装在喷枪前端。请不要忘记垫片。



④边看雾化状态边试喷。请将涂装机调整到所需的最低压力。



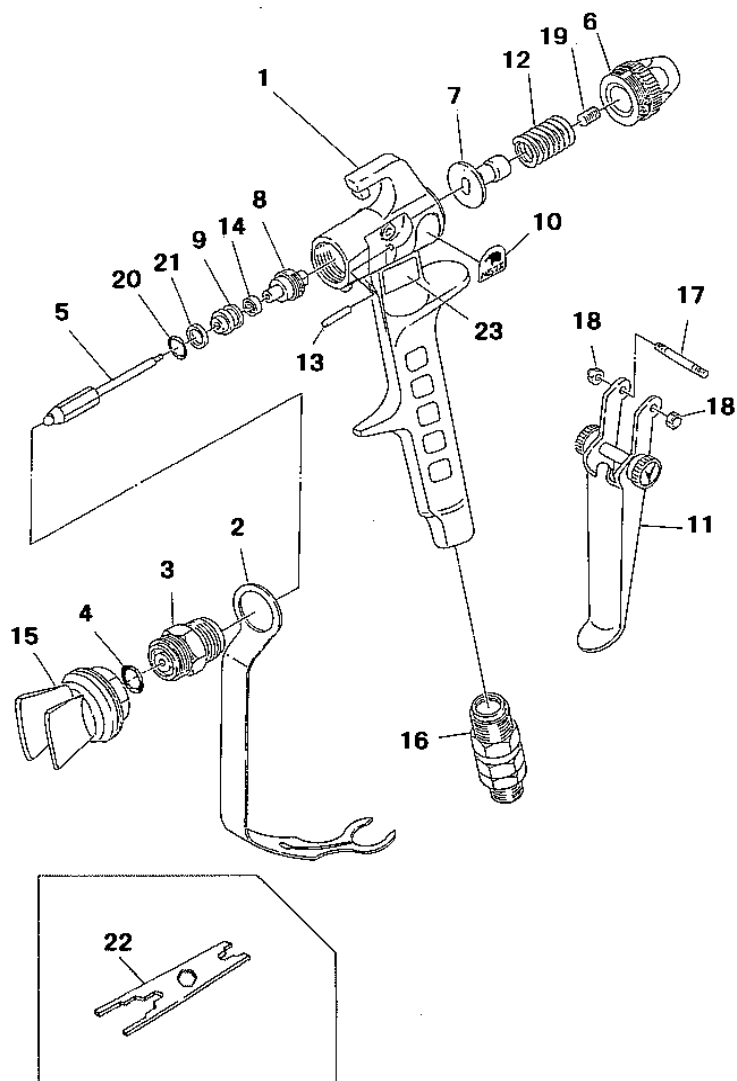
注意

- 调配涂料时，请仔细阅读涂料及溶剂的注意事项。
- 请以 40°C 以下的温度供应涂料。
- 请始终保持喷嘴周围清洁的状态。工作结束后，取下喷嘴清洗干净。此时，请务必锁上扳机。
- 请绝对不要将整把喷枪浸泡在稀释剂中。没有了润滑剂密封垫会受损。
- 涂料管请使用金属包边的或带有接地线的管子。
- 使用前，请先确认螺栓部分是否松开后再使用。

构成零部件

MG7 II

1297



高压无气手动喷枪 MG7 II

编号	零部件编号	品名	个数	备注
1	1297-001	枪体	1	
2	1294-003	手柄保护装置	1	
※◆3	1294-005	阀室	1set	
※4	101-2009	O形密封圈	1	
※◆5	1294-006	撞针	1	
6	1294-007	端帽	1	
7	1294-008	推进送料	1	
8	1294-010	填料压盖	1	
9	1294-011	填料容器	1	
10	1297-012	型号铭牌	1	
11	1297-013	扳机组合	1set	

编号	零部件编号	品名	个数	备注
12	1294-014	弹簧	1	
13	1294-015	推进送料销钉	2	
※14	1294-016	U形密封圈	1	
15	1294-019	喷嘴保护罩 ASSY	1set	
※16	2933	万能接头	1set	
17	1294-022	扳机销钉	1	
18	28-10300	六角袋式螺母	2	
19	1294-025	防松螺钉	1	
※20	101-6007	O形密封圈	1	
※21	153-2007	保护圈	1	
23	5241-002	喷涂注意铭板	1	

带有※印的作为预备零件建议常备。

特别是O形密封圈(4, 20)在每次拆解时务必进行更换, 请常备。

◆由于阀室(3)与撞针(5)都属于易损零部件, 建议同时进行更换。

■ 附属工具

No.	零部件编号	品名	个数	备注
22	3511-201	专用扳钳(附属工具)	1	

注意: 本机的规格会在没有预告的情况下发生变更的可能, 敬请谅解。

故障及其处置

※() 内的数字为分解图中的编号。

故障的现象	原因	处置与对策
不喷涂	• 涂料没有被送出。	• 检查涂装机。
	• 喷嘴的堵塞。	• 用喷嘴清洁剂等除去堵塞物。
涂料漏出	• 填料压盖(8)的松动。	• 进行紧固。
	• U形密封圈(14)的磨损。	• U形密封圈。
	• O形密封圈(4)·(20)、保护圈(21)的破损。	• 更换易损件。
	• 撞针(5)的磨损。(撞针如有较深的滑动痕、竖痕、打伤痕等请更换。)	• 更换撞针。 (此时需要一起更换密封圈。)
	• 从万能接头(20)处漏出。	• 更换万能接头。
喷涂不顺 (停止不利) (不停止)	• 撞针(5)的固着。	• 拆开清洗及更换密封圈。
	• 推进送料销钉(13)的固着。	• 拆开清洗及更换密封圈。
	• 撞针(5)和阀室(3)之间被异物干扰。	• 拆开清洗。
	• 撞针(5)和阀室(3)接触面的磨损, 及产生伤痕。	• 更换撞针及阀座。

更换零部件等维护保养后, 请连接到泵后用稀释剂等慢慢的加压, 确认没有晒出现象。

如果发现有晒出请再次进行拆解, 确认O形密封圈是否有损伤、是否牢固安装后, 再进行组装。另外, 请不要进行这一操作说明书指示方法以外的修理。

- 转让本机时, 请务必将本说明书附在机器上一起转交下一个所有者。
- 由于本机是根据日本国内的法规而制造的, 因此请仅在日本国内使用。
如在日本国以外使用本机, 必须遵守该国的安全标准。

2022年 6月30日 第10版

ASAHI SUNAC CORPORATION

HEAD OFFICE
5050, SHINDENBORA, ASAHIMAE-CHO,
OWARIASAHI, AICHI PREF. 488-0852, JAPAN
PHONE +81-561-52-0717 FAX +81-561-54-8847

URL : www.sunac.co.jp
E-mail : ctrd01@sunac.co.jp

Sales office



English



Chinese

2022年 6月30日 第10版